

# « **L'Abbaye** » : Prélude

Un pôle culturel et artistique  
en Normandie ?

Compte rendu de l'évènement de concertation

**19 Juin 2020**

*Les Petites Mains Symphoniques*

**Abbaye Saint-Nicolas  
de Verneuil d'Avre et d'Iton 27130**



# Sommaire

40 personnes ont participé aux tables rondes (groupes de travail) \*  
pages 3 à 6

## Introduction

7 à 11

Il était une fois « l'Abbaye » :  
en réponse à un diagnostic de terrain

7

La création d'un pôle artistique et culturel  
en Normandie : une opportunité ?

8

La création culturelle source  
de développement économique

Les Petites Mains Symphoniques :  
l'acteur impulseur

9

Artiste, entrepreneurs normands  
et experts à l'œuvre

L'Abbaye Saint-Nicolas : un site propice

10

Un centre culturel de  
rencontre pour tous les publics

Du diagnostic local au benchmark national

11

Une gouvernance associative pour un pôle  
d'initiative citoyenne.

## Lancement des groupes de travail

12 à 20

Les questions

12

Le déroulement

### Exercice 1 : « Tempête des cerveaux »

13 à 17

« Quels sont actuellement les bénéfices et les  
obstacles à la pratique artistique et culturelle au  
sein de l'intercommunalité et de la région ? »

### Exercice 2 : Analyse

18 à 19

« Que mettre en commun ? Comment mutualiser  
les ressources au sein d'un pôle ? »

Synthèse

20

## Conclusion

21 à 22

# Table A



**Yves-Marie RIVEMALE**  
Maire - Verneuil d'Avre et d'Iton

**Serge DELAVEUX**

Entrepreneur, membre fondateur  
du projet « l'Abbaye »

**Joël GRATZ**

Propriétaire du Bois  
des aigles à Balines.



**Frédéric HOUTARD**  
Président – Association  
Sainte-Suzanne aux Baux de Breteuil

**Coralie GRANGE**

Elève du Lycée  
de Verneuil d'Avre et d'Iton



**Eric LINNARTZ**

Président – Association Collect'art

**Christophe GRANGE**

Propriétaire du Moulin de Balines



**Madame ROSSIGNOL**

Citoyenne

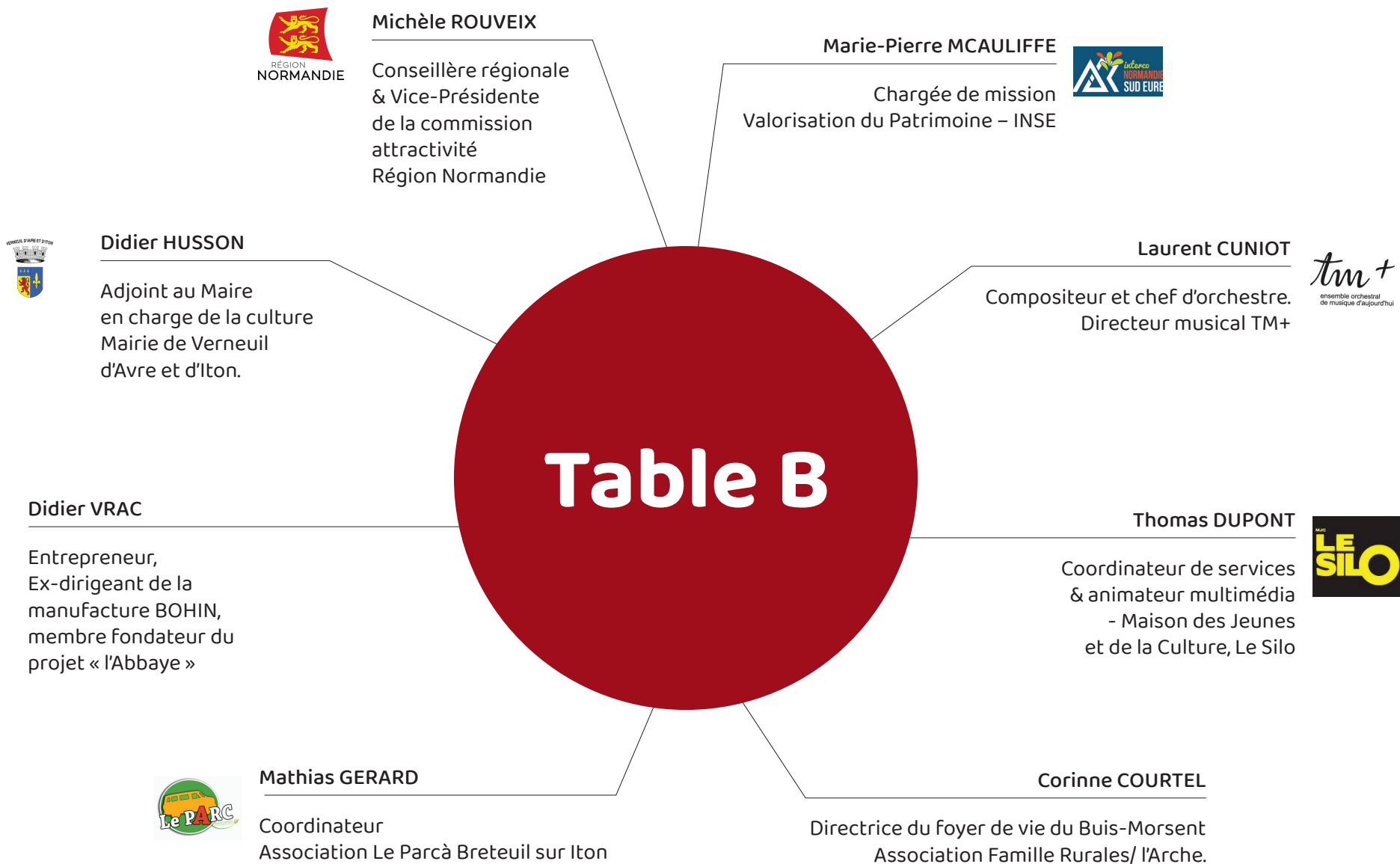


**Citoyen non identifié \***  
Président de l'association  
du patrimoine à Verneuil sur Avre

**Citoyenne non identifiée \***  
Citoyenne



\* merci de bien vouloir nous communiquer votre nom par e-mail à : [hanaa.trifiss@sciencespo.fr](mailto:hanaa.trifiss@sciencespo.fr)



" merci de bien vouloir nous communiquer votre nom par e-mail à : [hanaa.trifiss@sciencespo.fr](mailto:hanaa.trifiss@sciencespo.fr)

# Table C



**Séverine GIPSON**

Députée de la 1ère circonscription de l'Eure – Assemblée Nationale



**Alain PETITBON**

Vice-Président en charge des Finances- INSE



**Christelle BODIER**

Enseignante - La Guéroulde  
- Association La Source



**Lilian LETOURNEUR**

Fondateur - Musée Vie et Métiers d'Autrefois de Breteuil



**Fabien PERUCCA**

Président - Festival franco-québécois de Verneuil d'Avre et d'Iton



**Citoyen non identifié \***

Citoyen

**Patrick BRAULT**

Maire de Sainte-Marie-d'Attez & Vice-Président en charge de la petite enfance et de la jeunesse – INSE



**Frédéric REY**

Maire délégué de la commune historique de Verneuil sur Avre  
Mairie de Verneuil d'Avre et d'Iton



**Maryvonne CHOISSELET**

Vice-Présidente en charge du patrimoine – INSE



**Françoise AYRAULT**

Adjointe au Maire en charge des Affaires Sociales, Mairie de Verneuil d'Avre et d'Iton.  
Présidente – Ecole de Musique Harmonie de Verneuil sur Avre.



**Hanaa TRIFISS**

Membre expert Affaires Publiques du projet « l'Abbaye »



\* merci de bien vouloir nous communiquer votre nom par e-mail à : [hanaa.trifiss@sciencespo.fr](mailto:hanaa.trifiss@sciencespo.fr)

# Table D

**Thomas AUBERT**

Responsable du pôle  
Développement Economique Tourisme  
et Attractivité du territoire – INSE



**Jean Luc BOULOGNE**

Président - Intercommunalité  
Normandie Sud Eure (INSE)



**Eric DU FAY**

Président – Association  
Les Petites Mains Symphoniques.  
Artiste & Fondateur  
du projet « l'Abbaye »



**David JOHNSON**

Directeur - École des Roches



**Véronique PINET**

Présidente VPL Consulting



**Bernard LECHERBONNIER**

Universitaire agrégé des Lettres,  
écrivain et Professeur  
à l'Université Paris XIII



**Maité HEDOU**

Musicothérapeute



**Peggy DUTTI**

Collaboratrice - Agence Pôle Emploi  
Verneuil d'Avre et d'Iton



**Madame LECHERBONNIER \***

Citoyenne



**Françoise DUNAND BAROQUE**

Citoyenne



**Citoyen(ne) non identifié(e) \***

Citoyen(e)



# Introduction

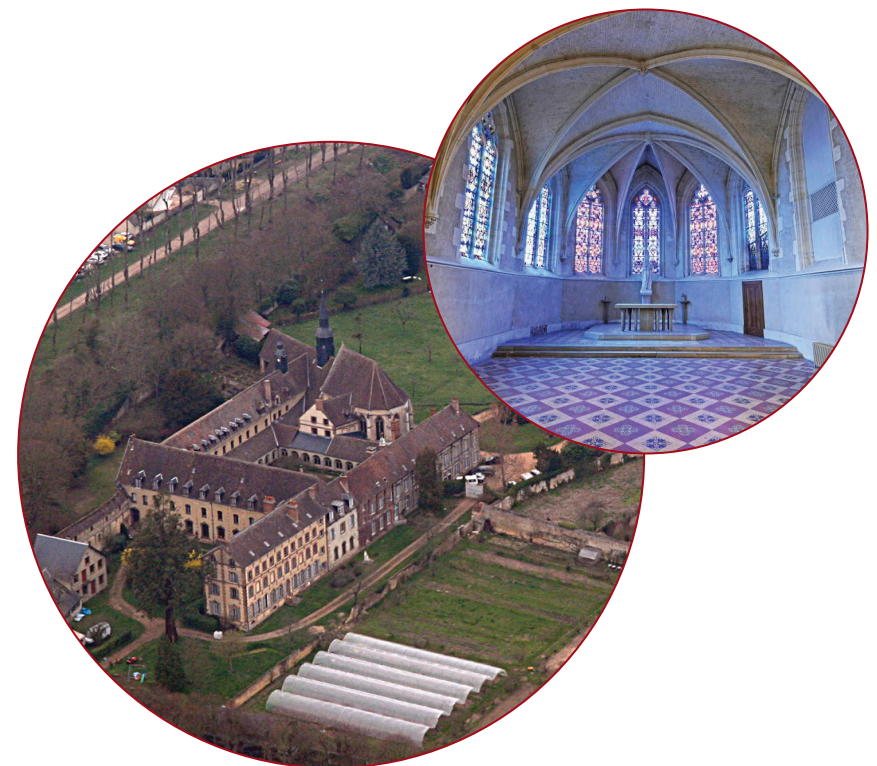
*L'évènement de concertation débute par une plénière introductive avec l'équipe porteuse du projet « l'Abbaye » et les élus : Madame Séverine Gibson, députée de la 1ère circonscription de l'Eure, Monsieur Jean-Luc Boulogne, président de l'Interco Normandie Sud Eure et Monsieur Yves-Marie Rivemale, Maire de Verneuil d'Avre et d'Iton.*

*L'occasion de présenter l'historique du projet de pôle et ses contours : son rôle, son implantation physique et les implications matérielles, la notion de réseau et la dimension immatérielle du pôle. Et enfin le déroulé des tables rondes.*

## IL ÉTAIT UNE FOIS « L'ABBAYE » : EN RÉPONSE À UN DIAGNOSTIC DE TERRAIN

Eric du Faÿ, artiste, musicien, chef d'orchestre à l'initiative du projet « l'Abbaye », amorce la plénière par une contextualisation du projet résultant d'un diagnostic continu effectué sur le terrain, étant acquis que ce constat et les propositions qui en découlent sont amenés à évoluer en fonction de nouveaux éléments au diagnostic en question.

Ainsi, ce projet de pôle s'inscrit dans la continuité de la tradition musicale vernolienne depuis le XIXème siècle, et de la politique culturelle locale et vient combler un vide territorial en matière de pôles ressources dans la région.



## LA CRÉATION D'UN PÔLE ARTISTIQUE ET CULTUREL EN NORMANDIE : UNE OPPORTUNITÉ ?

La fonction d'un pôle est de permettre la création de projets communs pour le développement économique et territorial et de favoriser les effets d'écosystèmes, les externalités positives d'agglomération et enfin de faire émerger la créativité de chacun et la productivité de tous.

### > Favoriser le développement culturel et social

- Développer l'accès aux pratiques culturelles
- Contribuer au développement des talents de la région

3 grands objectifs

### > Servir de levier au développement économique

- Développer l'économie de proximité et créer des emplois
- Créer un laboratoire R&D d'innovation artistique
- Créer un espace de formation et un coworking space
- Contribuer à l'accroissement de l'attractivité de la région par la concentration de l'expertise, des acteurs et des moyens dans le domaine de la culture et des arts

### > Aménager le territoire

- Réunir et fédérer une diversité d'acteurs
- Enrichir l'offre d'équipements culturels
- Participer à la rénovation et revitalisation du territoire
- Connecter les différents éléments déjà existants, pouvant intervenir dans le domaine de la culture (MJC le Silo ...)
- Créer une nouvelle identité à l'Abbaye Saint-Nicolas, lui donner un rôle structurant à l'échelle régionale



## LA CRÉATION CULTURELLE SOURCE DE DÉVELOPPEMENT ÉCONOMIQUE

Selon une étude du cabinet d'audit et de conseil EY, le chiffre d'affaire de l'industrie culturelle en France s'élève à 61,4 milliards d'euros en 2011, il est donc plus important que celui de l'industrie automobile.

L'industrie culturelle emploie 1,2 million de personnes soit 5% de l'emploi intérieur total y compris parmi les catégories jeunes et non qualifiées. En prenant l'exemple de l'Abbaye aux Dames en Charente Maritime, Eric du Faÿ rappelle que la commune de Saintes génère 6 euros de richesse sur le territoire pour chaque euro investi dans l'Abbaye.

Enfin, le fondateur du projet « l'Abbaye » annonce une date d'inauguration du pôle à l'horizon des Jeux Olympiques et Paralympiques 2024, une occasion rêvée, pour le patrimoine matériel historique et les talents de la région, de rayonner aux yeux du monde.



## LES PETITES MAINS SYMPHONIQUES : L'ACTEUR IMPULSEUR

L'Association Les Petites Mains Symphonique est une structure nationale connue, dont le modèle fonctionne et qui bénéficie d'une visibilité internationale.

Grâce à l'énergie de son président fondateur Eric du Faÿ qui a créé des relations étroites avec le territoire de l'Eure, le Festival les Petites Mains Symphoniques, dont la sixième édition dans l'Eure se tiendra du 17 au 27 août 2020, est devenu un rendez-vous estival incontournable pour les normands et parisiens

Avec ses 15 années d'existence, 9000 enfants formés depuis l'origine, 78.384 heures de cours et plus de 500 concerts, cette structure porte un modèle reconnu et soutenu par de nombreuses personnalités artistiques en France et dans le monde.



## ARTISTE, ENTREPRENEURS NORMANDS ET EXPERTS À L'ŒUVRE

Le pôle se voudra aussi exemplaire et innovant dans son mode de fonctionnement que dans son aménagement

Le niveau d'excellence sera garanti par l'engagement de l'équipe en charge du projet en préfiguration ; deux entrepreneurs normands, Didier Vrac connu pour la réussite du projet de la Manufacture BOHIN dans l'Orne considéré comme un exemple de partenariat public/privé et Serge Delaveux fondateur et dirigeant de plusieurs entreprises dont certaines dans le domaine social, past-Président de la Fédération des Entreprises de Travail Adapté.

Enfin, Hanaa Trifiss, Pierre de Massé, tous deux diplômés de l'Ecole Urbaine de Sciences Po Paris, et Charlotte Fermey formée à l'Abbaye au Bec Hellouin, experts respectivement en gouvernance, financement de projets de territoires et permaculture.

## L'ABBAYE SAINT-NICOLAS : UN SITE PROPICE

Serge Delaveux rappelle que l'Abbaye Saint-Nicolas, fondée au XVIII<sup>e</sup> siècle et depuis 2009 propriété de la Communauté de Communes Interco Normandie Sud Eure, pourrait bénéficier dans le cadre du projet de pôle, de travaux de revitalisation, qui serviront tant la mise en valeur du patrimoine matériel local que l'accueil et le développement des talents de la région

Cet établissement rénové constituera un élément central du projet en ce sens qu'il en sera « la première pierre » pour loger les activités culturelles et artistiques prévues pour le pôle. En effet ce site permettra d'accueillir 15 salles de répétition entre 20m<sup>2</sup> et 50m<sup>2</sup>, une salle d'écoute pour 20 personnes avec écran sono (collection (40k disques 33T), un studio d'enregistrement, un espace de stockage de matériel de 200m<sup>2</sup>, de l'hébergement, (250 lits), un espace de restauration (150 couverts), 3 Bureaux de 2 pers/bureau, une boutique, un parking pouvant accueillir 5 cars + 600 automobiles.

L'espace extérieur offre la capacité de forer un puit canadien à 40 m pour récupérer des calories et un terrain de permaculture de 5000m<sup>2</sup> dont 600m<sup>2</sup> en serre. Enfin, pourront être construits sur le site un atelier de montage (300m<sup>2</sup>) et une salle de concert (800 places).



## UN CENTRE CULTUREL DE RENCONTRE POUR TOUS LES PUBLICS

Ces espaces pourraient accueillir les activités suivantes :

> une école de musique intercommunale, dont pourra faire partie dans un premier temps l'école municipale de musique de Verneuil d'Avre et d'Iton (170 élèves). La base de la formation tirera ses racines du modèle pédagogique unique développé par les Petites Mains Symphoniques.

- > les Académies PMS (vacances scolaires, 250 jeunes)
- > les Master Class International (4/an 3 jours - 15 personnes)
- > les groupes Accueil Harmonies (20 WE 50 personnes)
- > un coworking space et laboratoire d'innovation
- > un studio de production et d'enregistrement
- > un accueil du grand public pour des visites du site
- > les expositions
- > la boutique de produits permaculture et dérivés
- > le restaurant et le jardin potager qui accueilleront du personnel en réinsertion

Ainsi, le projet se veut autonome et sera basé sur un financement de l'investissement public/privé. Son budget de fonctionnement sera assuré par des activités propres dans le domaine musical d'une part et dans le domaine associatif et social d'autre part. Lieu d'échanges équitables, il sera accessible toute l'année.

## DU DIAGNOSTIC LOCAL AU BENCHMARK NATIONAL

Afin de compléter les premières pistes émanant du diagnostic territorial, dans le cadre de l'étude de préfiguration, un benchmark a été réalisé sur cinq abbayes.

Serge Delaveux présente les grandes analyses qui ressortent de l'étude comparant les fonctionnements de l'Abbaye de Royaumont (Val d'Oise, 95), l'Abbaye aux Dames (Charente Maritime, 17) l'Abbaye de Sylvanès (Gironde, 33), l'Abbaye Royale de Fontevraud (Maine et Loire, 49) et le centre culturel de rencontre d'Ambronay (l'Ain, 01).

La plupart sont labélisées « centre culturel de rencontre » par le réseau ACCR que « l'Abbaye » à l'ambition de rejoindre.

Il ressort que le modèle de transformation d'abbaye en centre culturel fonctionne et les points marquants suivants sont relevés : les budgets de fonctionnement de ces organisations trouvent leur source à de multiples endroits : subventions publiques, mécénat et crowdfunding.

Les activités récurrentes sont l'organisation d'évènements : festival, concerts, spectacles, de programmes éducatifs ; formations et stages, résidences d'artistes, et enfin de l'hôtellerie et restauration.

Les résultats de ce benchmark confirment les ambitions présentées plus tôt par les porteurs du projet « l'Abbaye » pour la mise en marche du pôle.

La gouvernance quand a elle est souvent structurée sous forme associative et dans un cas sous forme de fondation. Basé sur ces analyses, la gouvernance envisagée pour « l'Abbaye » sera structurée sous forme associative.

## UNE GOUVERNANCE ASSOCIATIVE POUR UN PÔLE D'INITIATIVE CITOYENNE

L'Abbaye sera organisée en deux collèges composés de comités thématiques :

- d'une part un collège culturel qui portera le projet de programmation et le développement d'un laboratoire de créativité avec les acteurs culturels concernés et d'autre part un collège opérationnel piloté par les administrateurs du projet qui assurera la bonne organisation des fonctions : finance, ressources humaines, administration et support (marketing, communication, commercialisation).

- Par ailleurs, les élus locaux et des citoyens seront invités à siéger au sein d'un comité dédié pour intervenir sur la concordance du projet culturel avec les besoins du territoire.

Ainsi, la présentation du potentiel de l'Abbaye et des aménagements prévus, autant d'éléments qui valoriseront le site, ont fait l'objet d'un développement précis lors de cette plénière.

Pour garantir le succès de cette ambition, le Pôle devra s'appuyer sur le tissu associatif dynamique et sur la coordination des acteurs publics et issus du monde économique. Cette coordination doit être l'un des axes majeurs d'élaboration du Pôle mais elle constitue également une mission du Pôle.



# Lancement des groupes de travail

*Cette demi-journée s'inscrit dans la continuité du diagnostic réalisé par l'équipe. Les groupes de travail organisés sont conçus pour favoriser un moment de dialogue et d'échange sur les points forts à développer dans la mise en place du Pôle.*

## LES QUESTIONS :

*Ces deux questions centrales, présentées lors de la plénière introductive, sont celles qui ont guidées le processus de discussion lors du corps des groupes de travail que sont les échanges par table de 8 à 10. Ci-dessous sont développés le sens des questions, les thèmes qu'elles abordent et leur articulation entre-elles*

## LE DÉROULEMENT

> L'ensemble des discussions ont eu lieu entre 16h10 et 18h50

**15h45-16h05**

Accueil des participants

**16h10-16h50**

Plénière d'introduction

présentation rapide du projet de revitalisation de l'Abbaye, de l'historique, de l'objet des groupes de travail et du déroulé de l'après-midi.

**16 : 55 – 18 : 10**

Discussion articulée autour de 2 questions (voir plus loin) et organisée autour de tables de 8 à 11 participants avec au moins un élu du territoire et un animateur par table ronde.

Les participants sont séparés en quatre groupes, la répartition réalisée avec au moins un élu par table ronde et un membre de l'équipe du projet de pôle a pour but d'assurer que chaque groupe soit représentatif de la diversité des structures, des positions et des secteurs (culturel et associatif, jeunesse ...).

Cette répartition permet également, en plus du respect du protocole sanitaire en vigueur, de donner la parole à chacun des participants et de permettre aux acteurs de confronter leur position individuelle à celle des autres participants

**18 :20-18h50**

Plénière conclusive et remerciements

Synthèse des discussions par l'animateur pour chaque groupe et lancement du cocktail de networking.

**à partir de 18 : 55**

Cocktail de networking offert par la Mairie de Verneuil d'Avre et d'Iton

# Exercice 1

## Tempête des cerveaux

« Quels sont actuellement les bénéfices et les obstacles à la pratique artistique & culturelle au sein de l'intercommunalité et de la région ? »



Les participants ont individuellement exprimé un obstacle et un bénéfice ainsi qu'une idée nouvelle qu'ils considèrent comme majeure. Le tout a été retranscrit sur des post-it verts (bénéfices), rouges (obstacles) et jaunes (idées nouvelles qui répondent souvent à des solutions pour dépasser les obstacles). Les post-its ont été collectés par chaque animateur de groupe puis classés par grandes thématiques.

Il s'est agi ici de s'engager dans une démarche positive : par l'identification des bénéfices et de ce qui gêne la progression pour plus de pratique artistique et culturelle amateur et de haut niveau dans la région et cela pour l'ensemble des publics (enfants, adolescents, adultes, personnes en situation de handicap, seniors ...).

Il s'est donc moins agi de lancer le débat sur la pertinence de lier pratique amateur et haut niveau que de faire la promotion d'un rapprochement entre les deux et entre les différents publics tout en cherchant à faire émerger une discussion sur les obstacles que rencontrent les tentatives de rapprochement.

Le contenu qui a émergé (retranscrit ci-dessous) a mis en lumière une certaine convergence des idées forces (bénéfice ou obstacle) des acteurs et leur a permis une première projection sur les idées autour du Pôle. Ce premier exercice a servi de base à la discussion de la question suivante



► Retranscription de l'exercice « Tempête des cerveaux » : Bénéfices, obstacles à la pratique culturelle, et les nouvelles idées ?

## Bénéfices

« Près de Paris, centre historique, patrimoine matériel, naturel et humain propice à l'attraction des parisiens et des touristes. »

« Orchestre à l'école et discipline par la musique, améliorer résultats scolaires. »

« ESAT, ASAPI, Francheville. »

« Favoriser la musique en territoire rural, l'ouverture d'esprit, la passion, et la sensibilisation à la musique classique. »

« Accessibilité financières aux moins favorisés, investir dans les talents. »

« Communication sera améliorée entre toutes les offres culturelles. »

« Mettre en commun les demandes de matériel/outils par actions transversales ainsi que les initiatives citoyennes et durables »



illustration @ Flaticon.com

« Absence d'axe Paris/Le Havre. Problèmes de mobilité. »

## Obstacles

« La création de ce pôle et son projet de mise en commun, ne doit pas nuire aux identités propres de chaque acteur. »

« Certains habitants ne souhaiteraient pas voir le nom St Nicolas changer. »

« Tous les lieux culturels (dont les médiathèques) sont désertés par les jeunes. »

« Ni mer, ni montagne, il faut donc saisir l'opportunité de création de ce pôle pour compléter l'offre d'attractivité du territoire (tourisme local et loisirs) pour les habitants. »

# Table A

## Idées

« Comité de mise en commun des évènements organisés. »

« Ecole de musique, croiser les évènementiels (ex : sport, cirque et musique). »

« Liens avec MJC le Silo. Réseaux, partages, échanges, outils pour les jeunes et avec les seniors. »

« Bibliothèque musicale : l'abbaye numérique. »

« Autre modèle/pédagogie d'apprendre la musique. »

« Pont intergénérationnel : cours de musiques aux aînés par les enfants artistes. »

# Table B

## Bénéfices

« Un pôle ressource pour un réseau partenaire, un espace d'élaboration pour de nouvelles initiatives. »

« Utilité d'un pôle artistique et culturel dans le sud de l'Eure. »

« Poids du fonctionnement & rapport subventions vs ressource propres »

« Diversifier l'offre culturelle dans le Sud de l'Eure. »

« Faire revivre l'Abbaye. »

« Un projet de grande ampleur à l'échelle du territoire, il serait vital de capter des publics sur un territoire inhabituellement étendu. »

« Contraintes architecturales et taille des différentes salles, lieux. »

« Amener les publics à la rencontre des œuvres : ouverture et médiation culturelle. »

« Rayonnement du territoire et développement de son image. »

« Mobilité, liaisons, éloignement des publics sur le plan culturel et accessibilité du site. »

« Créer une dynamique culturelle et économique nouvelle sur la ville et la région. »



illustration @ Flaticon.com

« Eloignement du territoire pour un projet au-delà du local. »

## Obstacles

## Idées

« Place des habitants dans le projet. »

« Travail en collaboration avec l'Education Nationale. »

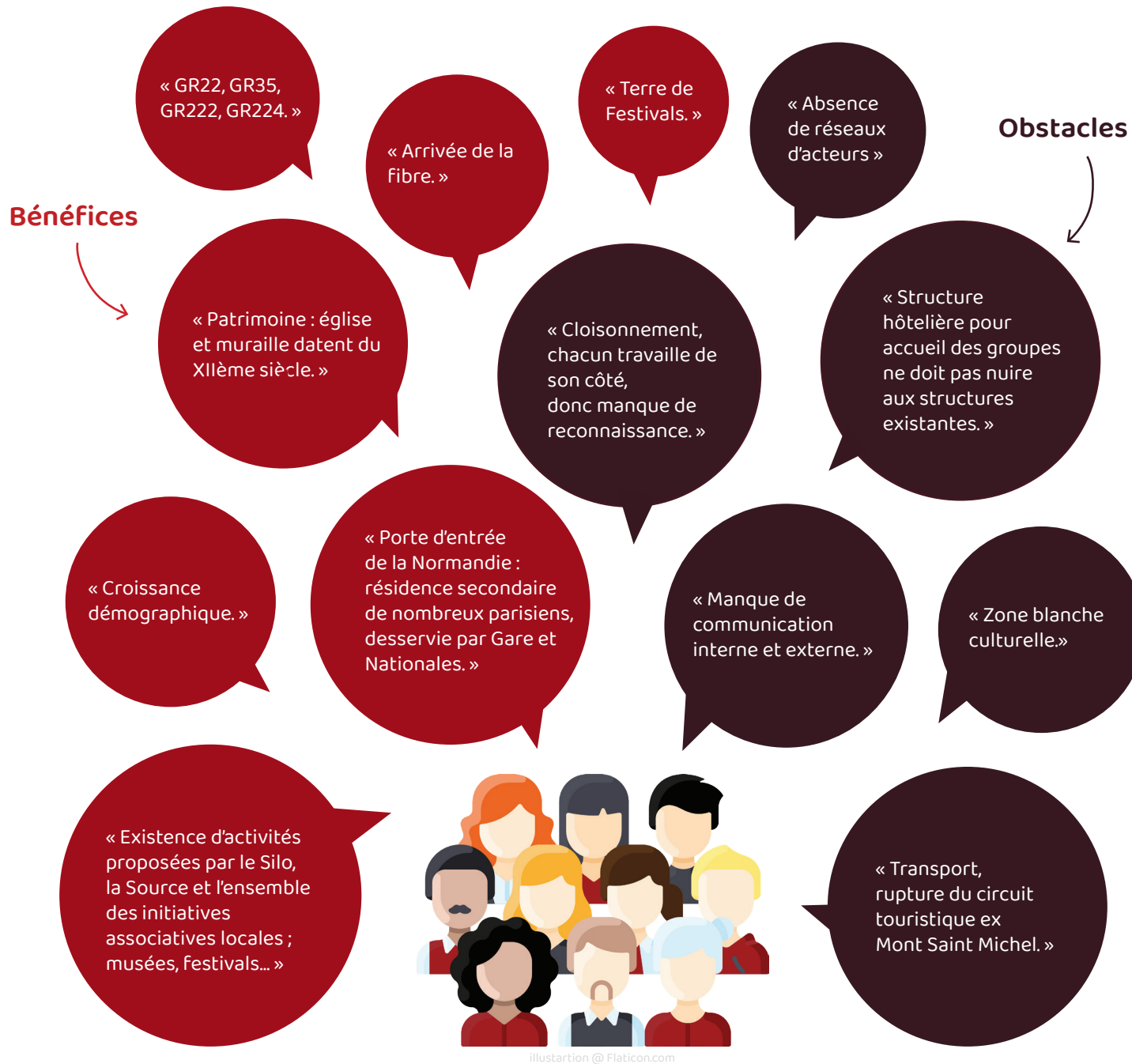
« Partenariat à thèmes : parc de sculptures, académie de recherche culinaire, passerelle musique/art plastique. »

« Organiser des weeks ends musicaux, des weeks ends chorale. »

« Structurer le projet salle de spectateurs, programmation, préciser le travail de l'équipe médiation culturelle. »

« Elaborer et mettre en œuvres ce projet par étapes (logique de pôles successifs pour garantir la viabilité financière) et animation régulière de comités mixtes de pilotage. »

« Pour d'autres tables rondes, il serait indispensable de faire appel aux structures existantes qui œuvrent sur le territoire pour la culture. »



# Table C

## Idées

- « Tourisme généalogique Normandie – Québécois. »
- « Partenariat avec Centerpark. »
- « Studio Radio. »
- « Co-working space. »
- « Création d'une réunion mensuelle pour synchroniser l'agenda culturel local. »
- « Création d'une application mobile pour faciliter la communication interne et externe. »



## Bénéfices

« Il y a une vraie pauvreté dans les accueils d'enfants sur le territoire. Quelle proposition pour eux ? »

« Mener une réflexion pour ne pas rentrer en concurrence avec La Source. »

« Capacité de mise en place d'un restaurant à l'Abbaye pour les nombreux autobus passant sur la nationale. »

« Valoriser le savoir et l'apprentissage sur les métiers de la culture. »

« Peu de manœuvre sur le territoire. »

« Le pôle pourra contribuer à la sensibilisation et l'accessibilité à la culture des habitants du territoire. »



illustration @ Flaticon.com

## Obstacles

« Attention à la culture de l'élite. »

# Table D

## Idées

« Musée Musique Mécanique. »

« Bistro Boco. »

« Atelier pâtisserie. »

« S'inspirer de l'abbaye du Valasse en Normandie et contacter lycée Chambray Gouville. »

« Série télé Abbaye. »

« Mettre en place un atelier scolaire "comment faire vivre une Abbaye économiquement". Laisser la parole aux enfants. »

# Exercice 2

## Analyse



« Que mettre en commun ?  
Comment mutualiser les ressources au sein d'un pôle ? »

Cette question a permis d'ouvrir la discussion sur les ressources et les initiatives existantes et faire émerger des propositions sur les dimensions de l'activité du pôle à mettre en place pour réaliser la mutualisation des moyens à même de favoriser l'intégration par la pratique artistique et culturelle amateur et haut niveau (organisation des formations, partage de l'équipement, accueil, mise en place d'un réseau, d'outils numériques...) et cela pour l'ensemble des publics (enfants, adolescents, adultes, personnes en situation de handicap...).

Cet échange a permis d'aborder la question des différentes pratiques artistiques et culturelles et conceptions de l'art et de la culture (haut niveau, pratique amateur...) par le biais d'une recherche des moyens de leur cohabitation.



► Retranscription de l'exercice « Analyse » – La dynamique positive des échanges a également permis d'aller plus loin dans la réflexion et d'aborder les questions suivantes :

« Quel appui des nouvelles technologies (plateforme numérique, application digitale etc.) ? »

« Quelles actions de sensibilisation communes et par quels vecteurs ? »

« Quelle cohabitation entre les différentes disciplines culturelles et artistiques sur le territoire et le site de l'Abbaye Saint-Nicolas ? »

« Quel rapport au territoire ? Habitants, usagers, acteurs de proximité, etc. »

« Quelle cohabitation entre les différentes pratiques culturelles et artistiques ? Quel arbitrage entre le haut niveau et la pratique quotidienne ? Quel arbitrage entre la pratique amateur et la pratique spécialisée ? »

« Quelle spécificité du Pôle ? Plus-value, etc. » « Quelle place pour les formations au sein du Pôle ? »

« Comment permettre aux acteurs de la culture de développer une vision propre sur l'innovation et l'entrepreneuriat ? »

« Par rapport au constat de déficit d'équipement, qu'est ce qui pourrait être fait pour optimiser l'utilisation de l'existant ou favoriser l'émergence de projets d'équipements nouveaux ? »

« Quels types d'événements communs et quelle coordination ? » « **Comment impliquer les entreprises ?** »

« Quels sont les intervenant qui auraient des projets à faire vivre dans l'Abbaye ponctuellement ou pas ? »

« Est-ce que l'offre de formation concernant les activités artistiques et culturelles est suffisante ? Que faire pour la rendre plus efficace et accessible et cela pour l'ensemble des publics (enfants, adolescents, adultes, personnes en situation de handicap ...) ? »

« L'accès à l'information concernant les pratiques culturelles et artistiques pour les habitants paraît-il suffisant ? Que peut-on faire pour l'améliorer ? »

« Comment obtenir et rendre accessible aux habitants plus de matériel ? »

## SYNTHÈSE (POST-TABLE RONDE 2)

➤ Pour ce qui est des bénéfiques, 3 catégories sont établies pour classer les idées :

« Bénéfice pour l'ensemble du territoire »

« Bénéfice pour les habitants et la croissance démographique »

« Bénéfice pour le mouvement artistique et culturel »

➤ Les obstacles sont classés en 6 catégories :

« Sensibilisation »

« Communication & visibilité »

« Équipement »

« Mise en réseaux »

« Transports/accessibilité »

« Formation »



➤ Les idées nouvelles :

- Plateforme médiatique (studio radio, série TV...)
- Objets d'études et ateliers scolaires et collaboration avec l'Éducation Nationale
- Tourisme généalogique (Québécois)
- Musée de musique mécanique
- Application digitale (calendrier, notifications d'évènements, bibliothèque musicale, bons plans ...)
- Partenariats avec Centerpark
- Mise en place de réunion trimestrielle avec les acteurs (agendas, collaborations ...)
- Co-working space
- Art culinaires (pâtisserie.)
- Organisation d'une réunion mensuelle pour coordonner l'agenda culturel

# Conclusion :

*Les groupes de travail, organisés dans la continuité de rencontres individuelles effectuées par les Petites Mains Symphoniques avec les élus locaux, ont permis la mise en commun des expériences et des réflexions sur les possibilités d'actions communes entre acteurs du territoire. Cet après-midi a permis de :*

## > Créer les conditions d'un débat de fond ouvert :

ces instances de discussion ont permis de donner naissance à une plateforme de débat à même de faire émerger des pistes de réflexions et des préconisations concrètes. Le milieu de la culture et des loisirs étant déjà en partie en dynamique, ce fut l'occasion de permettre la rencontre d'acteurs qui n'ont néanmoins pas encore l'habitude de travailler ensemble et de leur permettre d'échanger sur la base de leurs expériences mutuelles

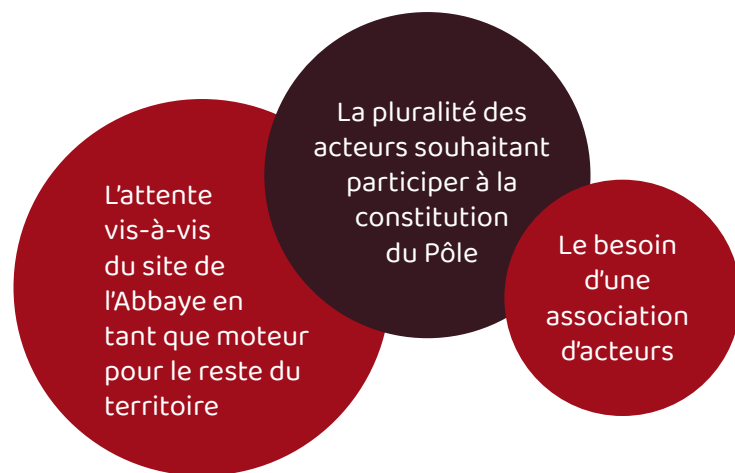
## > Parvenir à une production d'idées exploitables :

un certain nombre d'idées-forces identifiables ressortent des débats menés lors des groupes de travail. La table ronde conclusive fut l'occasion de présenter une courte synthèse.

## > Créer de la mobilisation autour de l'idée de Pôle :

au-delà de l'avancement de la réflexion sur le Pôle, les groupes de travail, qui ont réunis certains acteurs n'ayant jamais entendu parler du projet, a permis la mobilisation des différents acteurs au sein du projet. L'articulation des questions et leur formulation a permis d'amener les acteurs à s'emparer véritablement de la dynamique mise en place autour du Pôle. En particulier, la réflexion autour d'actions communes a permis de créer le dialogue qui constitue la base du réseau qui mérite d'être mis en place.

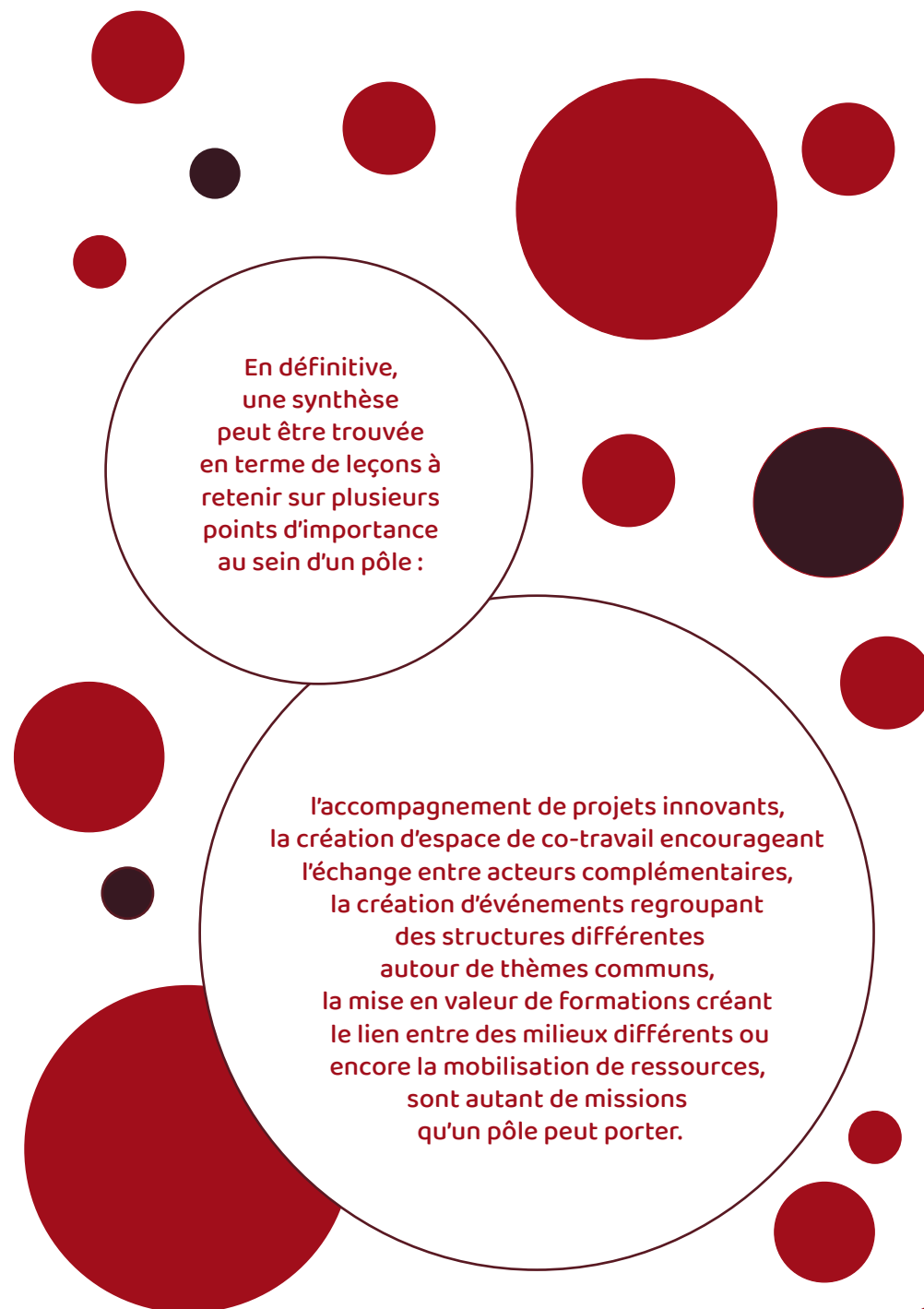
Ainsi, cette rencontre a permis d'identifier les besoins communs suivants :



Ces entretiens et groupes de travail ont aussi permis aux différents acteurs rencontrés de faire remonter un certain nombre de propositions concernant les sujets et chantiers que devra intégrer le Pôle :

➤ La répartition des compétences entre acteurs, l'élaboration d'une nouvelle réflexion concernant l'accessibilité aux jeunes, l'intégration au sein du Pôle d'une dimension recherche, le développement des formations, la prise en compte des besoins de sensibilisation et l'amélioration de la transmission d'informations entre les acteurs. La création d'une charte des valeurs communes.

➤ En plus des projets communs permettant de cimenter les habitudes de coopérations, il est proposé que la mise en place de réunions mensuelles ou trimestrielles avec les acteurs associatifs du territoire œuvrant pour la culture et la jeunesse ainsi que la création de l'interface numérique du Pôle, évoqués plus haut, soient les deux premiers projets mis en place par le Pôle, ces derniers ne nécessitant pas de dimension bâtie pour être mis en place.





Éric du FAÏ  
Président "Petites Mains Symphoniques"  
Artiste et fondateur du projet "l'Abbaye"

▶ Cliquez sur ce lien afin de pouvoir visionner la vidéo de présentation du projet « Abbaye »

<https://youtu.be/QPpJIYDGS28>